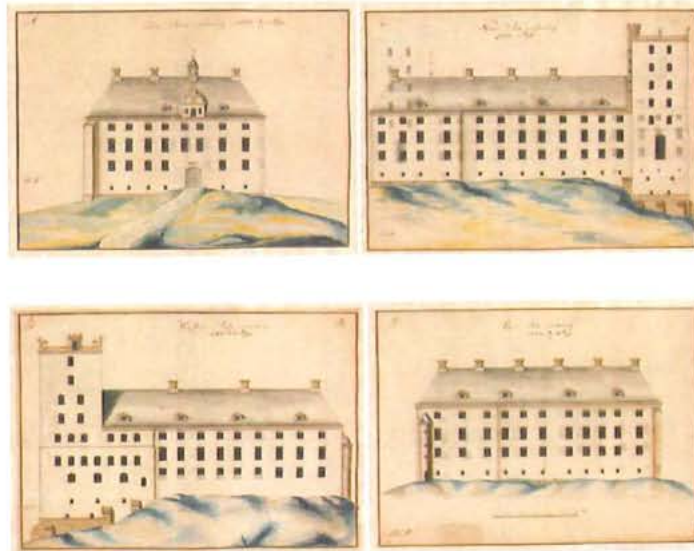


# KOLDINGHUS SLOT



BESKRIVELSE AF SLOTTETS  
SANDSTENSPORTALER  
OG  
DERES REKONSTRUKTION  
2010 - 2011

Rapport udført af billedhugger Hanne Erlandsen  
for  
Slots - og Ejendomsstyrelsen  
Koldinghus Slots dekorative sandstensportaler.

I bunden af Kolding Fjord, afgrænset af en smal landtunge ligger Slotssøen og omkranser slotsbanken, hvorpå Koldinghus Slot er bygget.

Slottets bygningshistorie går tilbage til grundlæggelsen i 1200 tallet, og i årene frem til 1700 tallet har det under skiftende konger været genstand for om- og tilbygninger.

Slottets beliggenhed, tæt på grænsen til Hertugdømmerne, har understreget dets betydning som grænseborg og kongebolig, og riget er i ældre tid i længere perioder blevet styret herfra.

Christian den 3.s tilbygninger på slottet ser ud til at være påbegyndt i 1548 med opførelsen af sydfløjen og østfløjen med indgangsporten og endelig en forlængelse af den østre ende af nordfløjen, således at slottets grundplan kom til at lukke sig om den indre slotsgård.

De fysiske rammer for slottets byggegrund blev bestemt af slotsbankens udbredelse og bæreevne, hvilket har udmøntet sig i den meget uregelmæssige firkant som slotsgården danner.

Over porten på slottets yder- og inderside er der udsparet et rektangulært felt i munkestenene, hvor der har været indfældet én eller flere billedsten. Vi ved intet om stenenes udseende i dag, bortset fra at der i Koldinghus' lensregnskab for 1610-11 omtales at to gamle våbenskjolde over slotsporten er blevet fornyet og istandsat.

I slotsgården var der placeret tre trappetårne med trætrapper, som førte op til slottets gemakker på de forskellige etager.

I 1597 blev Koldinghus hærget af en stor ildebrand, hvor især nordfløjen med køkkenfaciliteterne blev ødelagt.

Christian den 4., som havde opholdt sig meget på Koldinghus i sin barndom, gennemførte sin første større byggeopgave efter at være blevet kronet 1596, da han bestemte sig for at modernisere og ombygge slottet efter branden. Byggeriet blev først afsluttet omkring 1616.

Christian den 4.s byggestil var meget præget af faderen Frederik den 2.s slotte, Kronborg og Haderslevhus. Til at forestå ombygningerne på Koldinghus valgte kongen Hercules von Oberberg, som havde været bygmester på Haderslevhus, da denne imidlertid var gammel blev der samtidig sluttet kontrakt med stenhuggeren Hans Barchmann om at fuldføre opgaven som bygmester ifald Oberberg skulle dø, hvilket han gjorde i 1602.

Hans Barchmann stod for kirkens indretning, og når man sammenligner formsproget i de sparsomme rester der er tilbage af kirkens udsmykning, er der grund til at tro at Hans Barchmann også er mester for den rigt udsmykkede Kirkeportal.

Christian den 4. udvidede også antallet af gårdens trappetårne til fem, som alle blev udstyrede med stentrapper udført af Hans Barchmann.

Desværre skete der allerede i Christian den 4.s sene regeringsår mange ødelæggelser på slottet i forbindelse med landets krige.

Både Frederik den 3. og Christian den 5. anvendte store summer på at sætte Koldinghus i stand efter svenskekrigene, medens Frederik den 4.s byggearbejder mest bestod i at rense facaderne for overflødige gavle og karnapper og gennemføre en ensartethed, som var i pagt med barokkens ånd. I et forsøg på at skabe en midtakse i den skæve slotsgård, anbragte han en sandstensportal midt på vestsiden, dekoreret med hans spejlmonogram og årstallet 1720. Et indtryk af hans Koldinghus får man ved at se de fire tegninger i "Frederik den V's Atlas", som viser slottets 4 yderfacader med hvidkalkede mure.

Slottet blev lagt i ruiner af en brand i 1808.

### *Restaurering af Slottet.*

Genopbygning efter branden var der ikke umiddelbart råd til, kun når der var akut nedstyrtningsfare blev der iværksat forskellige sikringsarbejder. Derfor kom slottet til at stå som en malerisk ruin i de næste 60 - 70 år, før man tog fat på en omfattende istandsættelse, der betød at dele af slottet kunne bruges til museum.

I 1972 udpegedes arkitekterne Inger og Johannes Exner til at forestå en total restaurering, således at ruinen i dag kan huse Koldinghus museum og samlinger.

Koldinghus Slot er fredet og dets vedligehold hører under Slots – og Ejendomsstyrelsen.



Slotsgården med Kirkeportalen og Klokkeportalen.

Da man gennemførte den store restaurering i 70erne og 80erne valgte man ikke at røre de bevarede rester af de dekorative sandstensportaler, men opsatte en glasoverdækning, primært for at beskytte stenene mod ovenfra kommende vand, som kunne nære væksten af planter og alger.

Desværre eksisterer der meget dårlige sproglige overleveringer af disse portalers billedindhold.

Der eksisterer oversigts billeder af portalerne helt tilbage til slutningen af 1800 tallet, men ingen har været så fremsynet at detailfotografere samtlige dekorative elementer på slottet.

Der har gennem mange år også været en mulighed for, gennem en afformning, at dokumentere det formæssige budskab i disse billeder, men det er aldrig blevet gjort.

### ***Genskabelse af portalerne.***

SES blev i 2009 kontaktet af et nystartet firma, hvis unge ejere gerne ville vise, hvor præcise scanninger de var i stand til at udføre.

I 2010 blev der givet bevilling til at foretage en laserscanning af de bevarede dekorative elementer på Kirkeportalen (Trompeterportalen), Klokkeportalen, Kronprinsens trappe og det store relief over slottets port. Scanningen blev foretaget om natten fra stillads.

I modsætning til en regulær afformning skete scanningen uden at røre originalen fysisk.

Efterfølgende blev der for de store emners vedkommende foretaget en fræsning i polyuretan skum, og for de mindre emners vedkommende blev der udført et 3 D print, hvor hovedbestanddelen er gips, som efterfølgende bliver behandlet med en 2- komponent polyuretan.

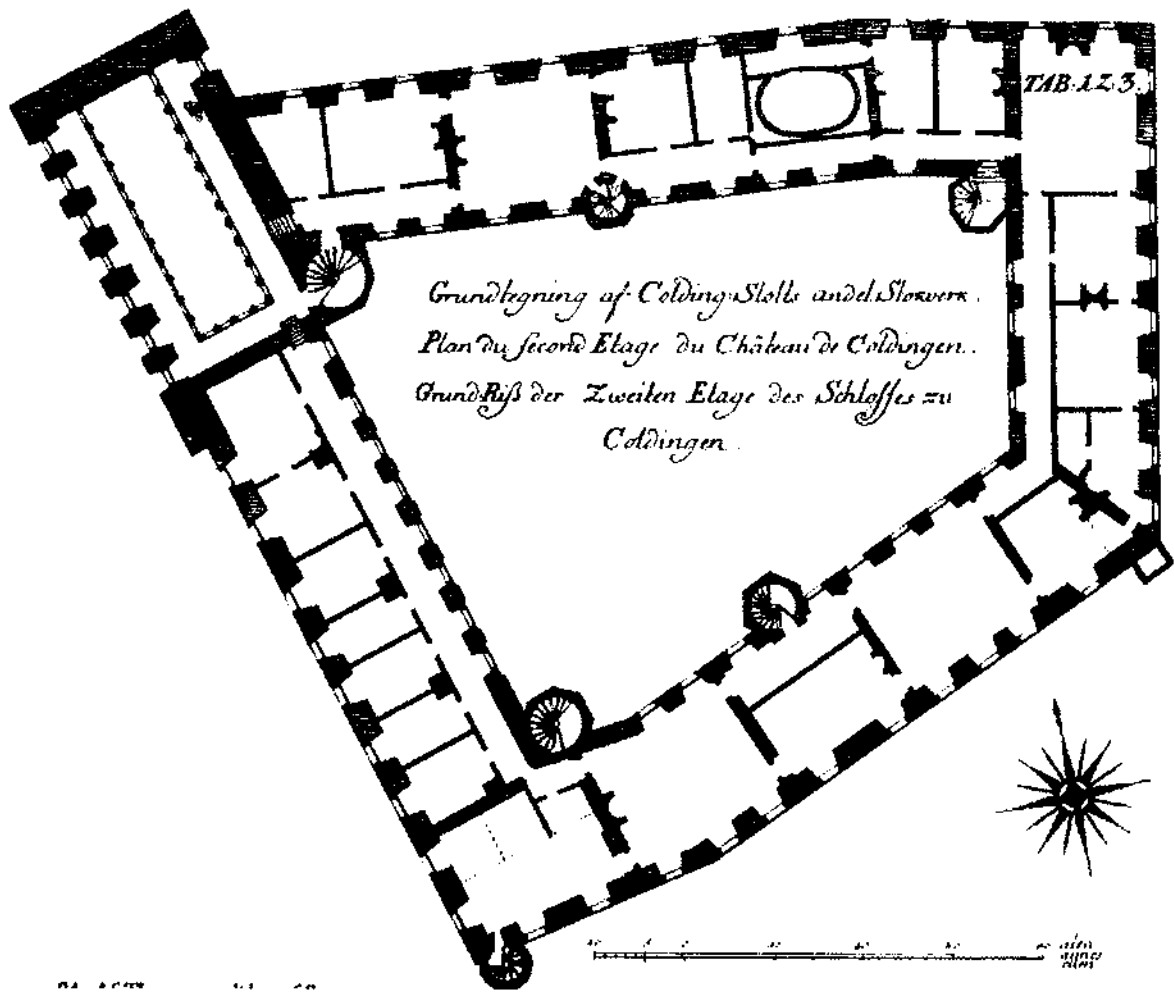
SES bad mig efterfølgende, om jeg ville påtage mig, at prøve at genskabe portalernes billedindhold ud fra arkiv studier og mine erfaringer fra andre restaurerings opgaver.

### ***Kongetårnets portal.***

Af de 5 trappetårne som Christian den 4. havde udstyret slottet med efter branden 1597 eksisterer 3 i dag. Dronningens tårn eksisterede til 1808, men der er ingen spor af sydsidens Kongetårn tilbage. Da det blev opført, har det haft den fornemmeste af portalerne. Vi ved fra lensregnskabet 1610 – 11, at portalen havde *en frise af gotlandske sten med tre ansigter og løvehoveder. Imellem dem hugne bogstaver, som er kgl. maj. og dronningens rim, med deres nådes navne og krone over udhugget. Dernæst over forskrevne gesimsliste eller frise udhugget og gjort kgl. maj. våben med 3 løver og 9 hjerter, og dronningens med scepteret, omkring med løvværk forsiret, med en krone over begge våbner. Siden ved enhver side på forskrevne våben to engle, som holder forskrevne krone over bemeldte begge våbner. Siden med adskillige forsiringer og kompartement udhugget og forfærdiget, hvorfor ham er givet på sin egen kost og for hans arbejde og umage: penge 12 dl.*

Portalens billedhugger var den lokale mester Claus Lauritzen, som også udførte kæmperne på det store tårns tag i 1611, ligesom han også var mester for altertavlen fra 1605, i den nye kirke.

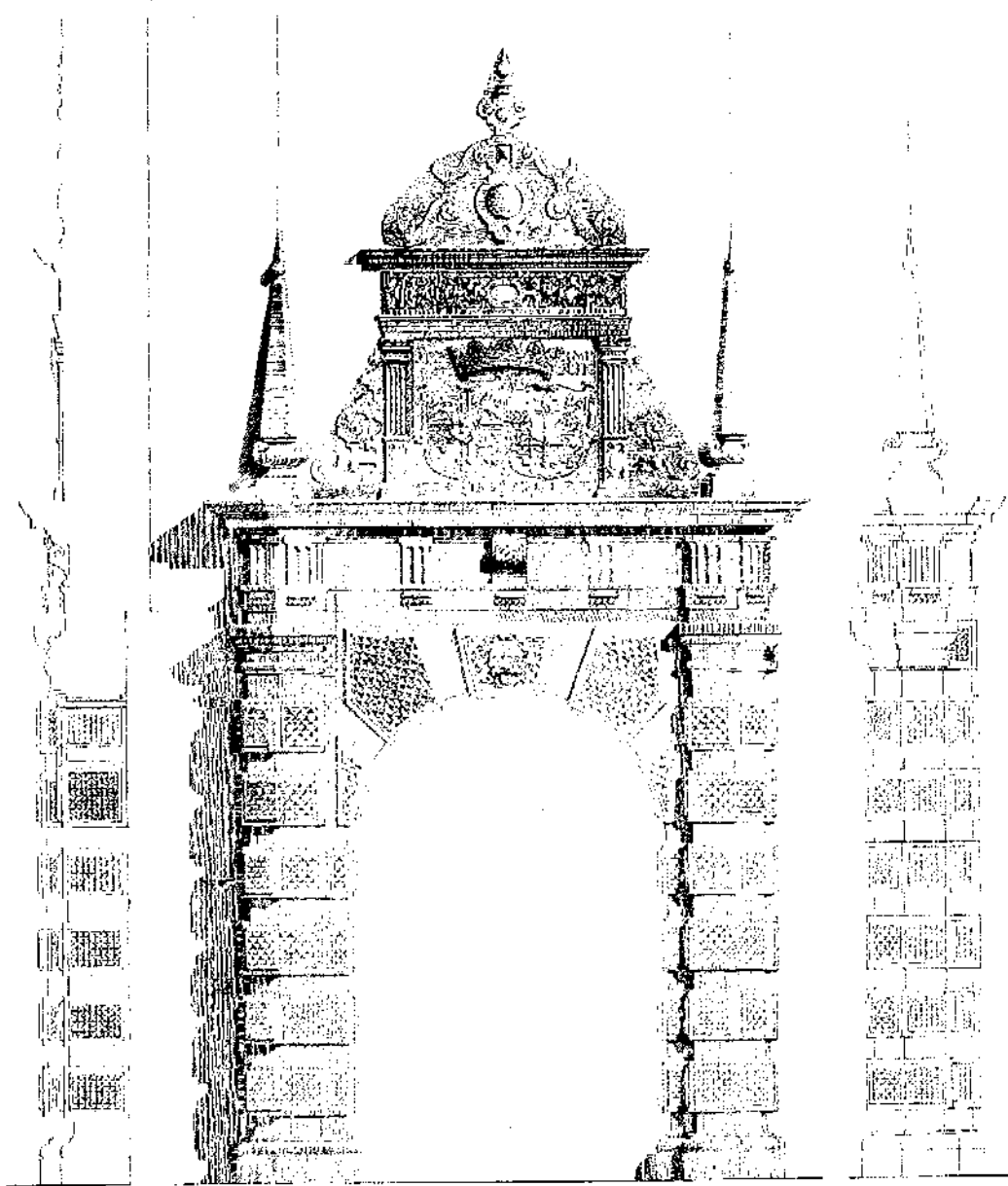
Den lokale Kolding maler Baltzar Wulff stafferede desuden sandstenene med guld og oliefarverne hvid, gul, rød og sort, således at det lave relief har virket højere og lettere har kunnet aflæses på lang afstand.



Thuras grundplan af 2. etage på Koldinghus, hvor trappetårnene er markerede.



Kirkeportalen 2008.



Tegning af Julius Smith. Tilhører National Museet.

### *Kirkeportalen.*

Kirkeportalen er i dag den mest detaljerede på slottet.

Der findes ikke arkivalier, som direkte fortæller os, hvem der er mester for denne portal.

Kongen havde skrevet kontrakt i 1598 med bygmesteren Hercules von Oberberg om ombygningen af Koldinghus, desuden ansatte kongen i 1601 sten - og billedhugger Hans Barchmand til at forestå kirkebyggeriet med den aldrende Oberbergs hjælp.

Når man ser på resterne af de dekorative elementer fra kirkens indre, er det nærliggende at antage at det er Hans Barchmand, som er mester for portalen.

Den rigt forsurede portåbning afsluttes af en vrængende løvemaske. Under gesimsen ses triglyffer og guttæ, som her vitterlig er dråbeformede. Gesimsen er bærer af det egentlige budskab, kongens og dronningens våbenskjolde, med en fælles krone over, desuden ses de kongelige valgsprog oven over skjoldene.

For kongens vedkommende RFP, Regna Firmat Pietas – ”Gudfrygt styrker rigerne”.

For dronningens vedkommende, RMHDDHG, Regiere Mich Herr Durch Deinem Heilige Geist – ”Herre led mig ved din Helligånd”.

Under og mellem skjoldenes spidser ses resterne af oplysningen om, hvem portalen er rejst for. CD4 – KZD – ACK – ZD ”Christian Der 4te König Zu Denemark, Anna Cathrine Königin Zu Denemark”.

Billedtavlen, som efter krigen i 1864 blev brækket ud af væggen af tyskerne for at blive fotograferet på et fotografisk atelier, bærer store ar efter den hårdhændede behandling.

Omkring tavlen ses pilastre og beslagværks ornamentik, flankeret på begge sider af en obelisk, som symboliserer styrke. Obeliskens genfinder man på alle Christian den 4.s bygninger.



Slutsten, Kirkeportalen2008.





Løveslutstenen er rekonstrueret af billedhuggeren Peter Osted, på grundlag af et 3 D print.



Midtsten



Obelisk

Arkitravens midtsten, med beslagværksornamentik og guttæ, er rekonstrueret på grundlag af et 3 D print.

Obeliskens er rekonstrueret på grundlag af en fræsning i polyuretan skum.

Det store dekorative midtparti er forsøgsvis blevet overdraget som skoleopgave, til den nystartede Figurhuggerskole.



Gammelt billede.

Nat. Mus.



Forstørret detalje af gammelt billede.

### *Arkivstudier.*

Arkiverne viste sig kun at indeholde oversigtsbilleder fra slottet.

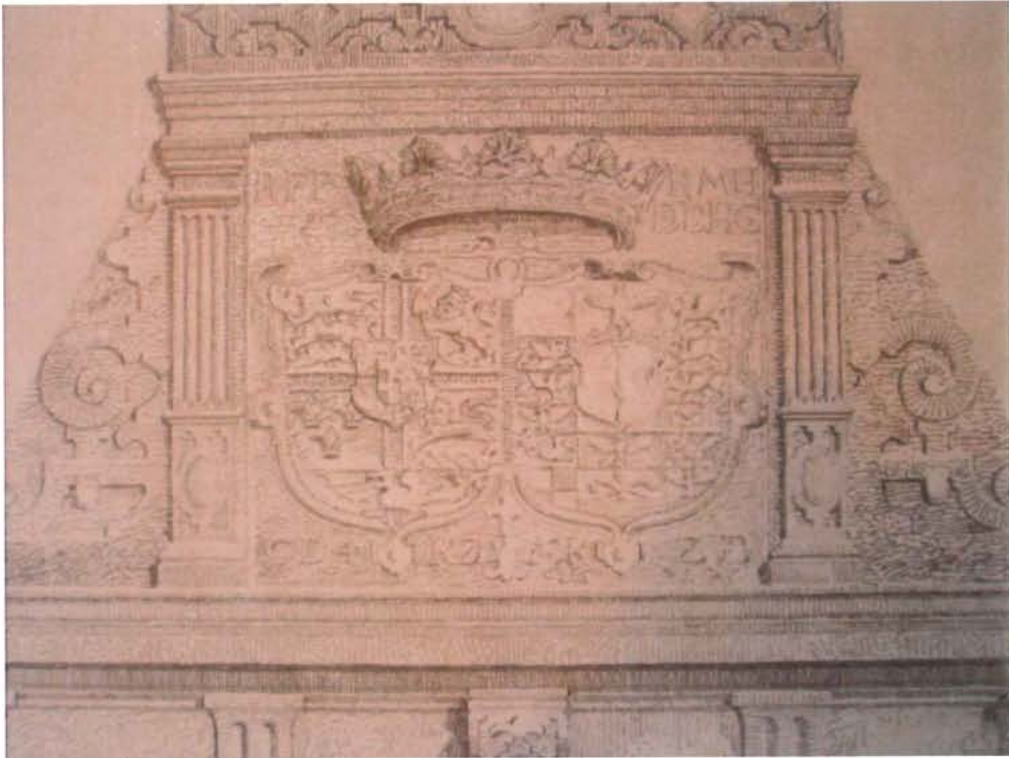
Man kunne kalde dem datidens "turistbilleder".

Imidlertid viste det sig, at en af de mest righoldige samlinger af oplysninger om slottet, befandt sig på National Museet i Antikvarisk – Topografisk samling. Man har gamle billeder og allerbedst har man en samling af arkitektoniske studietegninger og opmålinger fra forskellige tidsperioder, spændende fra midten af 1860'erne til vore dage, dels elevtegninger, dels tegninger udført af professorer på Kunstakademiet.

Det var en guldgrube at dykke ned i. Det gjaldt både for den billedhuggermæssige research og for arkitekternes mulighed for at sammenligne deres opmålingsresultater med fortidens opmålinger.

Det har været muligt for SES, at få lov til at foretage direkte scanninger til studiebrug, af disse ca.80 oplysende tegninger, som museet ejer.

Flere af tegningerne havde oplysninger, som ikke længere kunne aflæses på originalmaterialet.



Detalje af tegning/rekonstruktion af Julius Smith.



Detalje af tegning/rekonstruktion af Julius Smith.



### ***Klokkeportalen.***

Først efter Frederik den 4.s ombygning af trappetårnet midt på nordfløjen, hvortil slottets ur og klokke blev flyttet, fik tårnet sit nuværende navn. Denne trappe førte til mindre betydningsfulde dele af slottet, hvad man tydeligt kan aflæse af portalens mere enkle udtryk.

Over gesimsen ses en rulleværkscartouche i lavt relief, med et kronet C hvorpå der er hæftet et sammenskrevet AK med krone over. I topstykket har der været et lille kerubhoved. I det omløbende bånd er der gjort plads til kongens valgsprog RFP. Nederst under C'et står der DEN 4. Underbåndet viser et lille kvindehoved, hvorfra der udgår to flotte S sving. Desuden er årstallet for portalens udførelse markeret, 1598. På hver side er der desuden opstillet obelisker med løvehoveder.

Meget form var forsvundet i årenes løb, nogle oplysninger om manglende bogstaver og tal kunne man slutte sig til ud fra meningen i budskabet, alligevel var det godt at få verificeret sine opdagelser gennem en gammel tegning fra National Museet.



Klokkeportalen 2008.



Gammel tegning National Museet.



Fræsning i polyuretan skum af Klokkeportalen.



Påbegyndt rekonstruktion.



Detalje af cartouchen, under arbejde.



Detalje af cartouchen, under arbejde.





Detalje med Kerub.



Kerub efter rekonstruktion.



Detalje af lille hoved.



Hoved rekonstrueret af Peter Osted.



Detalje af lille løvehoved.



Lille Løvehoved rekonstrueret.



Rekonstruktionen er afsluttet.

Kongekronen på cartouchen er fra billedhuggerens side fri fantasi. Den har ingen lighed med Christian den 4.s meget smukke krone, som vi er så heldige at have på Rosenborg Slot. Folket vidste ikke hvordan den aktuelle kongekrone så ud, da den normalt kun blev "luftet" ved kroningerne. Den var kongens personlige ejendom, som det var nemt at udføre, hvis han pludselig havde behov for at flygte fra landet. Han kunne også sælge eller pantsætte den. Først med Christian den 6.s dronning Sophies Magdalenes testamente 1747 overgik hendes personlige smykker som testamentarisk gave til den til enhver tid siddende dronning, og dermed skånedes man smykkerne og kronregalierne fra meningsløs omsmelting i fremtiden. Vi ved i dag ikke hvordan dronning Anna Cathrines krone så ud, da den ikke eksisterer mere, men den har sikkert heller ikke lignet kronen over AK. Det var almindeligt at omsmelte kronerne, når kongen manglede penge til krigsførelse. Christian den 4.s krone blev udført af guldsmeden Dirich Fyring i Odense 1595-96, som en åben krone, skønt moden i Europa allerede på det tidspunkt foreskrev lukkede bøjlekroner. De nordiske unionskonger havde imidlertid altid brugt åbne kroner, og ved at fortsætte denne tradition markerede kongen, at han var arvtager til et samlet Norden. Kongen pantsatte kronen i Hamborg, da han på et tidspunkt manglede penge, og pantet blev først indløst efter kongens død af Corfitz Ulfeldt, som måtte betale 15.000 Rd. for at få den udleveret. Kronen blev sidst brugt ved Frederik den 3.s kroning i 1648, den havde da fået påmonteret bøjler, så den ikke virkede så gammeldags. Senere er disse bøjler blevet omsmeltede, men der eksisterer heldigvis en miniaturemedaljon på Rosenborg Slot, som viser Frederik den 3. med bøjlekronen.



Christian den 4.s krone. Rosenborg Slot.



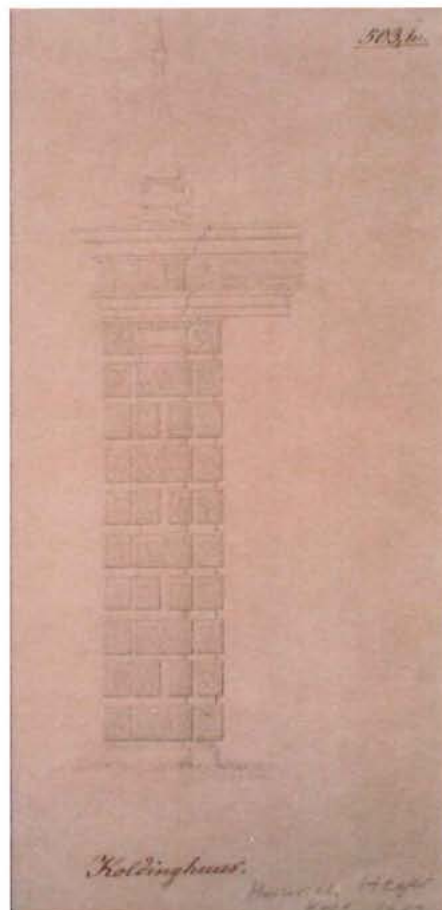
Frederik d.3.med Chr.d.4.s krone med påmonterede bøjler.

## *Kronprinsens trappe*



Gammelt foto.

Nat. Mus.



Tegning

Heinrich Heger, 1863



I det sydvestlige hjørne af slotsgården står resterne af Kronprinsens trappe, kun venstre side af døren lader sig aflæse. Den er rigt forsynet med S dekoration, som også findes flere steder på Kronborg slot. Over døren er der beslagværksornamentik, og hjørnerne har haft de karakteristiske obelisker. Hjørne ornamentikken er lavet som 3 D print, og bygget op i gips. Profilerne er opmålt af arkitekt og derfor ikke genskabt i gips.

*Frederik den 4.s portal.*



Portalen 2008.



Portalen efter branden 1808.

Foto Nat. Mus.

Portalen med årstallet 1720 er i relativ god bevaringstilstand. Formsproget og stenbehandlingen tyder på, at den ikke er fra 1720, men at det drejer sig om en senere genhugning af den oprindelige.



Detaljer af spejlmonogram med krone.



Venstre side af topstykke



Højre side af basen

*Relieffet over indgangsporten til slottet.*



Porten til slottet 2008.

På vej op til slottets port får man øje på et tredelt relief over porttrundingen.

Dets sandsten viser sig at være slottets mest forvitrede, men det hænger jo også på Christian den 3's væg!

På museet havde man ikke noget bud på hvis navnetræk der havde prydet skjoldet.

Ved hjælp af datidens mønter lykkedes det mig at tidsbestemme relieffet, for som det ses, er der over hjerteskjoldet en lukket bøjlekrone, og den blev først indført i 1624.

Relieffet kunne derfor ikke være fra Christian den 3's tid.

De to sidesten virker lidt fremmede i forhold til midtstenen.

Der var ingen spor af huggede bogstaver på sidestenenene, men det udelukker ikke at de kan have haft malede inskriptioner.





Gammelt billede.

Kunstakademiets billedsamling.



Forstørret billede

Kunstakademiets billedsamling.



Relieffet 2008.

De to ydersten ser ud til at have været ens, den ene er næsten væk, medens den anden endnu er aflæselig. I midten, under en krone ses et hjerteskjold, som bliver holdt af to putti.

Min første reaktion var, at vi her nok var kommet for sent, og at det var meget usikkert om det overhovedet kunne lade sig gøre at rekonstruere hovedstenen.

Under alle omstændigheder er det godt, at der er blevet foretaget en rumlig dokumentation for eftertiden.

Relieffet blev scannet, og efterfølgende blev det fræset i polyuretan skum.

### *Rekonstruktion af portrelieffet.*



3D fræsningen i kraftigt reflekslys i atelieret.

Når man ser et så ødelagt relief, er det meget vigtigt, at man ikke straks kaster sig ud i at bygge det op, men ser på det i mange forskellige slags lys og derigennem aflurer det dets hemmeligheder. Det var naturligt at begynde der, hvor jeg var på mest sikker grund, højre yderfelt.



Rammen om relieffet viser de omkringliggende munkesten.

Der tegnede sig allerede nu et mere klart billede af midtstenens indhold. Hjerteskjoldet havde helt sikkert spor af inskriptioner. I venstre runding anedes et DOMINUS, og i højre side var der også nogle utydelige bogstavrester.

I midten sås, på højre halvdel, et A og et S sammenflettet. I venstre halvdel sås nedstregen i et F. Frederik den 3.s dronning hed Sophie Amalie og Frederik den 4.s dronning Anna Sophie.

Her var der ingen hjælp at hente.

Tilfældigt faldt jeg over en note som omtalte en betænkning, som Boligministeriets Koldinghus udvalg havde udført 1964-69.

Her omtales portrelieffet som ret velbevaret, med et våbenskjold med Frederik den 3.s og dronning Sophie Amalies navnetræk omgivet af kongens valgsprog: DOMINUS MIHI ADJUTOR – *Herren være min hjælper.*

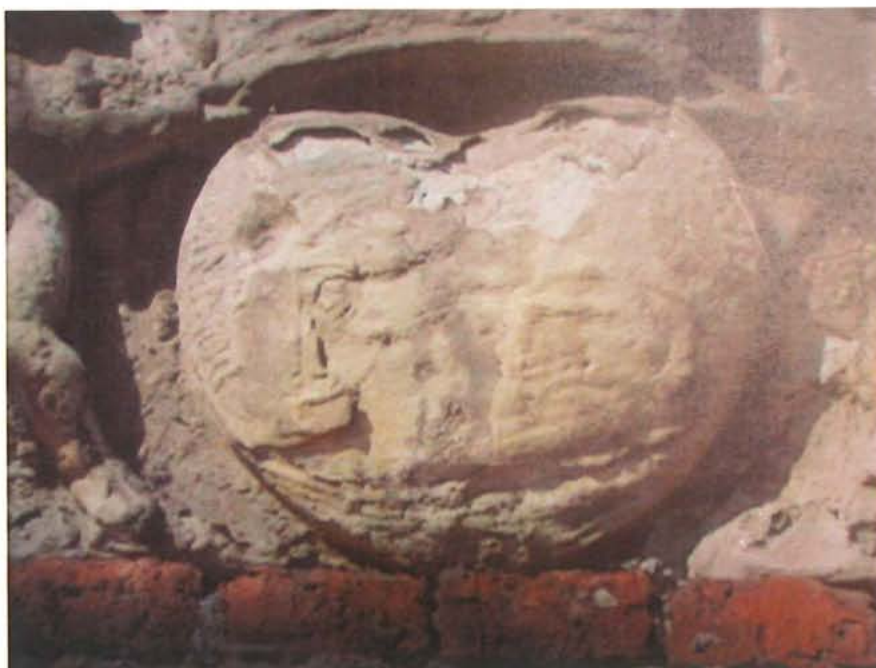
Nu er der blot den lille hage ved denne oplysning, at det ikke er Frederik den 3.s valgsprog, men derimod hans barnebarns, Frederik den 4.s.

Frederik den 3.s valgsprog var: DOMINUS PROVIDEBIT – *Herren er mit forsyn.*

Frederik den 4.s monogram optræder officielt som et spejlmonogram, medens Frederik den 3.s monogram er et stramt karakteristisk sammenskrevet F3, hvor bogstaverne ydermere fletter gennem midten af bogstavet, som i et knaphul.



Mønter med F3 og forskellig udformning af kongekronen



Den nederste runding i 3 tallet ses tydeligt.



Relief over porten til Rundetårn, genhugning fra 1869.



Forsøg på at forestille sig, hvordan monogrammerne kan have været placeret.  
*Genopbygning af kronen.*



Kronen har været en 8 bøjlekroner.



De to putti har haft et klæde over skuldrene.



Inskriptionen er rentegnet ud fra spor i stenen af grafisk designer Lisbeth Gasparski.

30

Tegningen er nu overført. Den underste bue i 3 tallet viser tydelige spor efter at have flettet til midten af F stammen, så vi beslutter at lave de karakteristiske skårne "knaphuller" i hele F et. Der er grund til at forestille sig at stenhuggeren har brugt mønten som model, han har haft den i lommen. Læg mærke til at stenhuggeren har været bange for ikke at have plads nok til valgsproget. Hans SA fylder så meget, at han deler ordene med: DOMINUSPRO til venstre og VIDEBIT til højre.



Billedramme, kirken

Frederiksborg slot



Monogrammerne er placerede.





Relieffet vokser.



De to putti har fået vinger.



Detalje.



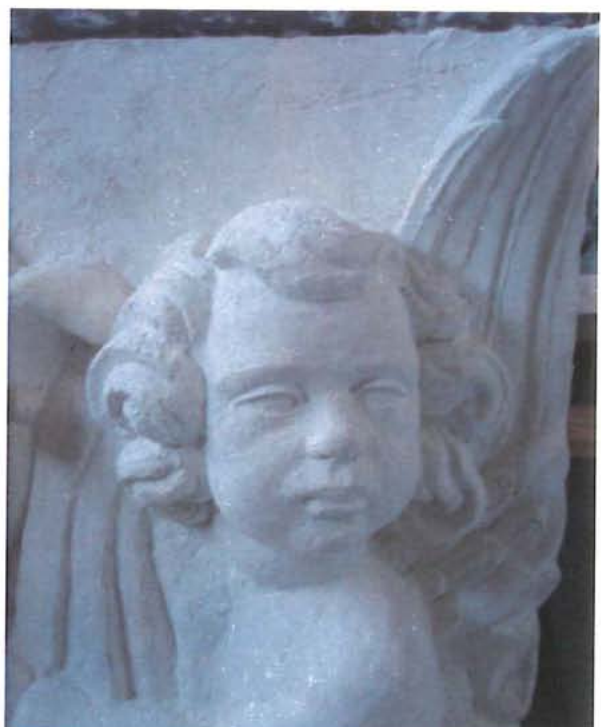
Detalje.



Puttiernes anatomi og deres hoveder er blevet færdiggjort af Peter Osted.



Venstre puttos hoved.



Højre puttos hoved.

### *Eftertanker.*

Koldinghus` portaler fremstår i dag med det udseende som stenenes ælde og tidens tand har givet dem. De er ikke på noget tidspunkt blevet forsøgt kompletteret for manglende form med cement reparationer, hvilket gør at deres formmæssige budskab, trods nedbrydningen, har været nemmere at aflæse.

Kun omkring hovedstenen på Kirkeportalen er der tilføjet cement, for at fastgøre stenen ved opsætningen, efter at den brutalt var blevet brækket ud af væggen efter krigen 1864.

Der har været teorier om at Kirkeportalen og Klokketårnsportalens billedhugger har været den samme, hvis dette er tilfældet er det mærkeligt at han staver dronningens navn forskelligt på de to portaler, på Klokketårnets portal som et sammenskrevet AK, og på Kirkeportalen som et sammenskrevet AC. Formmæssig er der heller ikke nogen sammenhæng mellem de to portaler.

Sandstenene på Frederik den 3.s portrelief er langt mere nedbrudte end tilfældet er med Christian den 4.s tilbageværende portaler. Kirkeportalen og klokketårnsportalen er udførte mellem 1598 og ca. 1611, medens portrelieffet tidligst kan være fra 1648. Selvfølgelig kan nedbrydningen skyldes en ringere stenkvalitet, men der er dog også andre faktorer som springer én i øjnene.

Hypotetisk set kan det være genbrugssten fra Haderslevhus ruin.

Haderslevhus,(tidligere Hansborg) som var bygget af Hercules von Oberberg fra 1557, brændte i 1644 og blev da så ødelagt at det ikke blev genopført.

Haderslevhus havde en særlig betydning for kongemagten, da Christian den 4. var blevet gift på Haderslevhus 1597 med Anna Cathrine, og senere blev Frederik den 3. født her i 1609, desuden ved vi at Christian den 4. udtrykkelig bad om at kirken på Koldinghus skulle være som på Haderslevhus og om mulig endnu mere "forsiret".

Efter branden på Haderslevhus blev en del sten brugt til at genopbygge huse i Haderslev by, ligesom en del sten blev fragtet til København og brugt til byggeriet af Det Kgl. Bibliotek, som blev oprettet for at huse Frederik den 3.s meget store bogsamling.

Det er nærliggende at forestille sig at kongen kan have udvalgt genbrugssten fra Haderslevhus til sit våbenskjold. Der kan da være tale om ældre sten, som oven i købet har været mere eller mindre involveret i branden.



Hansborg 1585, Haderslevhus, detalje

### *Status.*

Hvis man på et tidspunkt får en anden holdning end tidligere til genhugning af portalerne på Koldinghus, foreligger der nu de beskrevne modeller.

Der er ikke gjort noget forsøg på at gøre reliefferne bedre end de har været fra begyndelsen, eventuelle ”fejl” er bevarede. Der hvor reliefferne støder op til profiler i arkitekturen, foreligger der nu præcise arkitektopmålinger.

Gårdens portaler er i deres nuværende tilstand mere at regne for museumsgenstande, og burde tages indendørs, så deres tilstand ikke blev yderligere forværret.

Portrelieffet med Frederik 3.s velkomst våbenskjold er i sin nuværende tilstand tæt på at nærme sig den rå kampesten, og burde genhugges, da dens budskab ikke længere eksisterer som form.

### *Fotografier.*

Forsiden viser Koldinghus fra fire sider, Frederik den 5.s Danske Atlas.

Hvor intet andet er nævnt er alle udendørs optagelser foretaget af arkitekt Mette Marciniak, SES.

Rapportens andre fotos er foretaget af billedhugger Hanne Erlandsen.

### *Litteratur.*

Betænkning om Koldinghus. Boligministeriet Kbh. 1969.

Danmarks Kirker, Slotskirken på Koldinghus. Nat. Mus. 2009.

Eliassen, P., Kolding fra Middelalder til Nutid, Kolding 1910.

Exner, Johannes, Koldinghusportalene, Sandstensportaler i Danmark Kbh.1995.

Jensen, Vivi & Dedenroth-Schou, Koldinghus 2004.

Kancelliets Brevbøger 1596 1602, Kbh. 1913.

Koldinghus Lens Regnskab 1610 11, Kbh.1984

Norn, Otto, To Grænseslotte Aabenrå 1986.

Norn, Otto, Christian den 3.s borge. 1949.

Norn, Otto, Sønderborg Slotskirke. 1963.

Norn, Otto Nyborg Slot, Nat. Mus. 1967.